

Ribiška družina Brežice

Ribolovni režim v brežiškem ribiškem okolišu

(18. maj 2023)

I. SPLOŠNE DOLOČBE

Ribolov se izvaja samo po Zakonu o sladkovodnem ribištvu (Uradni list 61/2006), Pravilniku o ribolovnem režimu v ribolovnih vodah (Uradni list 99/2007, 75/2010 – objavljenem tudi v reviji Ribič št. 11/2010!), Uredbi o ribjih vrstah, ki so predmet ribolova v celinskih vodah (Uradni list 61/2006), Ribolovnem režimu v brežiškem ribiškem okolišu v ribiško gojitvenem načrtu (RGN) in po sklepu Upravnega odbora ribiške družine o ribolovnem režimu.

Upravni odbor ribiške družine lahko med letom, zaradi hidrometeoroloških razmer, onesnaževanja voda, poginov in bolezni rib, rakov, žab ter školjk,... ali drugih vzrokov v celoti ali delno spremeni ribolovni režim v posameznem ali vseh revirjih ribiškega okoliša. Prav tako lahko, zaradi izkazanega interesa zaščite posameznih vrst ali zmanjšanja njihove populacije, organizira strokovno vodene varstvene in gojitvene odlove. Vsaka sprememba ribolovnega režima se pisмено objavi na običajen način (oglasna deska na domu in/ali internetna stran) in je veljaven od časa objave!

Vsi ribiči spoštujejo Etični kodeks slovenskih sladkovodnih ribičev, ki ga je sprejela Skupščina RZS (dne 20. 6. 2009) in je bil večkrat objavljen v reviji Ribič ter na internetni strani RZS!

II. ŠPORTNO - RIBOLOVNI REVIRJI

Športno - ribolovni revirji so:

1. Sava 20 (Nad HE Brežice : 1000 m pod NEK – 400 m nad HE Brežice (table))
2. Sava 21 (Pod HE Brežice : »Stari most« – državna meja)
3. Krka 6 (izliv Sušice (most na Brodu) – izliv v Savo)
4. Sotla (most v Orešju – državna meja)
5. Bregana (Gabrovica – državna meja v Slovenski vasi)
6. Piroški potok (Pirošica –Sušica)
7. Ribnik Prilipe 1
8. Ribnik Mokrice
9. Gramoznica Boršt
10. Ribnik Opekarna
11. Mrtvica Topla struga (kamp Čateške toplice – most pri Prilipah)
12. Mrtvica Cola (most pri Prilipah – Podgračeno)

Na športno-ribolovnem revirju Sava 20 se nahaja odsek, ki je označen s tablama:

- Odsek »TS« - tekmovalna trasa ali steza (med obema betonskima pomoloma) in do stare struge reke Save (cca. 300-400 m od obale)

Na športno-ribolovnem revirju Sava 21 se nahaja odsek, ki je označen s tablama:

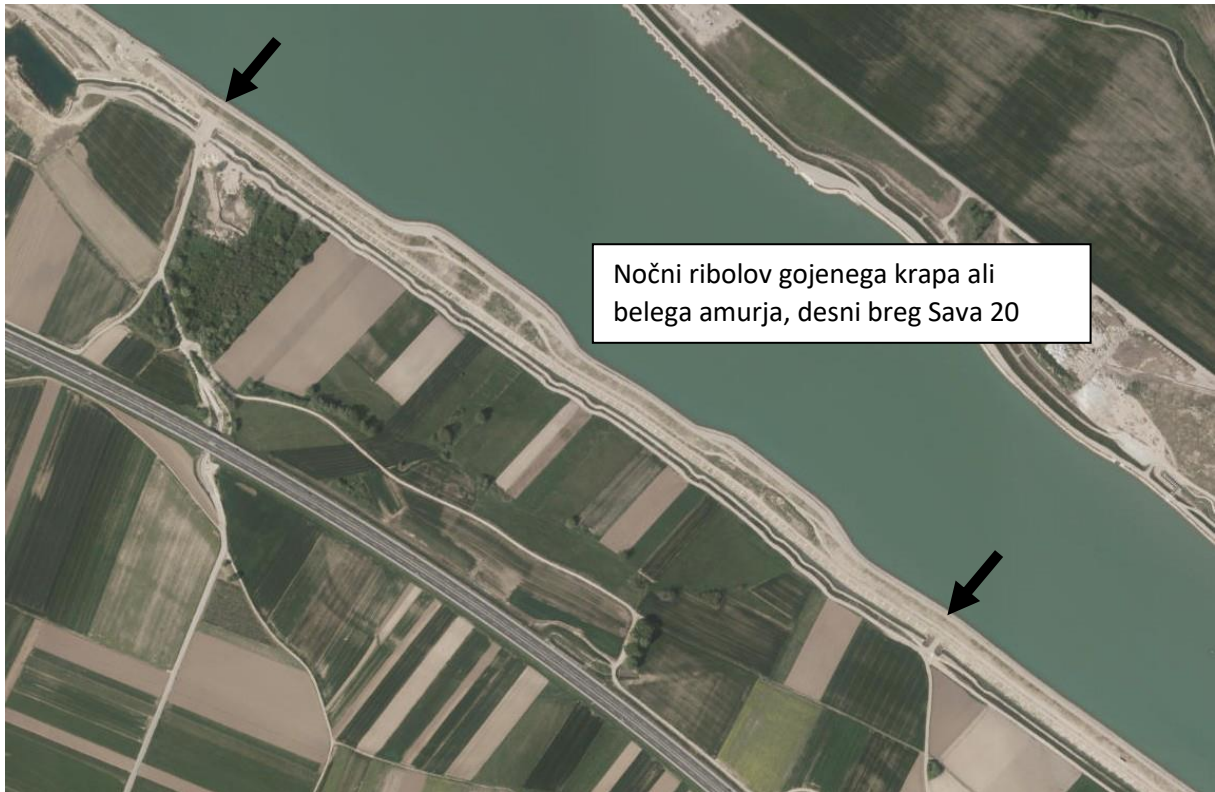
- Odsek »Trofejni revir« od »Starega mosta do »Novega mosta«

V Ribniku Opekarna se nahaja mirne cona, kjer je prepovedan ribolov.



Na gramoznici Boršt se nahaja mirna cona, kjer je prepovedan ribolov med lovnima mestoma 1 in 2 – glej sliko pod točko XIV. »Ribolovna mesta in ribolovni sektorji na gramoznica Boršt«.

Nočni ribolov gojenega krapa ali belega amurja je dovoljen le na revirju gramoznica Boršt in levem bregu revirja Sava 20 (brežiška ali štajerska stran) razen na spodnjem delu odseka »TS«, in sicer od betonskega pomola št. 1, ki se nahaja 1000 m nad jezovno zgradbo HE Brežice do 64. ribolovnega mesta (označeno s tablo) ter na desnem bregu revirja Sava 20 (kranjska stran) od spodnje ceste, ki prečka južni odvodni kanal (cca. 500 m nad HE Brežice) do naslednjega mosta gorvodno (cca 1100 m višje) glej sliko spodaj.



Izrecno se prepoveduje izvajanje ribolova v neposrednem območju vseh obstoječih in na novo registriranih drstiščih na vseh revirjih v času drsti.

III. Čas ribolova

Izvajanje ribolova je dovoljeno v vseh ribolovnih revirjih razen določenih izjemah, od 1. januarja do 31. decembra v tekočem letu. Upravni odbor lahko to s sklepom med letom spremeni.

Na ribniku Prilipe 1 se ribolov predvidoma izvaja od 1. marca do 1. novembra v tekočem letu. Točen datum odprtja in zaprtja ribolova na ribniku se objavi na oglasni deski in spletni strani družine.

Na ribniki Mokrice se ribolov lahko izvaja od 1. maja do 1. novembra v tekočem letu. Ribolov se lahko izvaja le v času od zore do 9h in od 18h do mraka.

Ribolov postrvi v revirju Bregana se lahko izvaja od 1. 4. do 1. 10 in v revirju Piroški potok od 1. 3. do 31.09.

Dnevni čas ribolova se šteje od zore do mraka. Za nočni čas ribolova se šteje čas od mraka do zore naslednjega dne. Zora nastopi eno uro pred sončnim vzhodom, mrak pa nastopi eno uro po zahodu sonca. Za določitev časa sončnega vzhoda in zahoda se upoštevajo podatki Agencije Republike Slovenije za okolje.

Zapuščanje ribolovnega mesta med ribolovom, ko so vabe v vodi je prepovedano. Ribič je dolžan potegniti naveze z vabami iz vode, v kolikor zapusti ribolovno mesto, tudi če izvaja ribolov v spremstvu drugega ribiča.

IV. Število ribolovnih dni

Na letno ribolovno dovolilnico pripada rednemu, mladoletnemu, častnemu ali članu pripravniku največ skupno 80 lovnihi dni za revirje Sava 20, Sava 21, Krka 6, Sotla, Bregana, Piroški potok, ribnik Mokrice, ribnik Opekarna, mrtvica Topla struga, gramoznica Boršt in Cola in še dodatnih 20 ribolovnih dni na ribniku Prilipe 1 (glej »Ribolovni režim na ribniku Prilipe«).

Na gramoznici Boršt se lahko izkoristi z letno ribolovno dovolilnico skupno 20 lovnihi dni in je dovoljeno neprekinjeno izvajati ribolov do največ 5 (pet) dni.

Pridruženim članom pripada 30 lovnihi dni za vse revirje, razen za gramoznico Boršt in ribnik Prilipe (20 dni).

V primeru izvajanja ribolova v dnevnem in nadaljevanje v nočnem času je potrebno v letno dovolilnico vpisati dva ribolovna dneva.

V. Dogovori s sosednjimi ribiškimi družinami

Na osnovi obvezujočega dogovora z ribiško družino Brestanica-Krško, lahko njihov član z letno ribolovno dovolilnico za tekoče leto, izvaja ribolov samo na reki Savi v Brežiškem ribolovnem okolišu v revirju Sava 20 razen na odseku »TS« kjer ta dogovor ne velja. Število dovoljenih ribolovnih dni za revir Sava 20 je za člane ribiško družino Brestanica-Krško omejeno na 20 ribolovnih dni. Dogovor tudi ne zajema izvajanje nočnega ribolova na Savi 20.

V skladu z dogovorom z Zvezo ribiških družin Zasavja in Posavja lahko člani te zveze izvajajo 5 ribolovnih dni na revirjih Sava 20 in Sava 21, vendar ne za nočni ribolov ali za ribolov na odsekih »TS« in Trofejnih revir«. Ribič mora imeti tudi opravljen ribiški izpit.

VI. Evidenca uplena

Ribič je dolžan v ribolovno dovolilnico takoj vpisovati uplen.

Pri menjavi letne ribolovne dovolilnice mora imetnik vrniti dovolilnico na sedež ribiške družine s pravilno izpolnjeno statistiko ulova rib – »rekapitulacija«, ki se nahaja na sredini letne ribolovne dovolilnice. Vpisati je potrebno število ribolovnih dni in uplen po posameznih revirjih!

Ulove v revirjih »ujemi in spusti« se mora vpisati v rekapitulacijo ulova z opombo »sp« kot spuščeno, zaradi evidentiranja v ribiški kataster.

VII. Ribolovni načini in tehnike

Ribolov roparic - ščuke, smuča, soma in bolena se izvaja le z eno ribiško palico.

Ribolov ščuke, sulca, smuča in bolena je dovoljen le z muharjenjem ali vijačenjem na revirjih Krka, Sava 21 in Sotla.

Postrvi, sulca, ščuke, smuča in bolena je dovoljeno loviti na blestivko od številka 3 navzgor, umetne vabe (vobler, silikonske vabe,...), potezanko ali umetno muho.

Ribolov postrvi je dovoljen le z umetno vabo z enim trnkom (enojčkom, dvojčkom ali trojčkom).

Ribolov na Bregani je dovoljen izključno z muharjenjem. Priporoča se uporaba trnkov s stisnjeno zalustjo.

Ribolov 'bele ribe', gojenega krapa, linja, navadnega koreslja, srebrnega koreslja - babuške in belega amurja se lahko izvaja hkrati z največ dvema ribiškima palicama. Na ribiški palici je lahko samo naveza z eno vabo.

Dovoljen način ribolova gojenega krapa in belega amurja na gramoznici Boršt in »Trofejnim revirju« na Savi 21 je izključno talni ribolov z največ dvema palicama in le z montažo vabe na "lasu" oz. 'boilie sistem'.

Dovoljen način ribolova rib roparic na odseku »TS« na Savi 20 in »Trofejnim revirju« na Savi 21 je izključno s tehniko vijačenja na umetne vabe. (blestivka od številke 3 navzgor, vobler, silikonska riba,...). Pri vijačenju je obvezna uporaba jeklene predvrvice ali predvrvice iz fluorocarbona minimalne debeline 0,60 mm.

Ribolov ostalih ribjih vrst razen gojenega krapa in belega amurja je na gramoznici Boršt prepovedan!

Obvezna oprema pri lovu gojenega krapa in belega amurja na gramoznici Boršt, nočnem ribolovu na levem bregu revirja Sava 20 in na odseku »Trofejni revir« na Savi 21, brez katere je prepovedano opravljati ribolov je:

- kraparska podmetalka s širino stranic najmanj 100 centimetrov;
- primerna blazina za odpenjanje rib (blazina, ki ima ustrezne stranice ali t.i. »carp cradle« banjica);
- osnovna ribolovna vrvica mora imeti debelino vsaj 0,35 mm;
- največja dovoljena dolžina »zig riga« je 1 m;
- vezava ribolovnega sistema (naveze) mora biti takšna, da v primeru prekinitve osnovne vrvice omogoča, da se utež brez težave loči od ribolovnega sistema s trnkom;
- uporaba trnkov manjših od št. 4 je prepovedana. Priporoča se uporaba trnkov brez zalusti in
- antiseptik za razkužilo vbodne rane oz. morebitnih drugih poškodb na ribah.

Pri ribolovu gojenega krapa in belega amurja na gramoznici Boršt, Sava 20 in odseku »Trofejni revir« na Savi 21 je prepovedana uporaba pletene vrvice (t.i. špage) kot osnovne vrvice in vseh vrst »shock-leader-jev«!

Na gramoznici Boršt, na odseku »TS« na Savi 20 in na odseku »Trofejni revir« na Savi 21 je uporaba ribiškega 'hakla' ali t.i. 'gafa' prepovedana!

Pri izvajanju ribolova mora imeti ribič obvezno pri sebi pribor za odpenjanje rib (odpenjalo, 'pean', klešče) in merilno napravo za merjenje dolžine rib.

Priporočamo uporabo blazine primerne velikosti za odpenjanje večjih rib na vseh revirjih, sploh če se jih vrača nazaj, zaradi humanega ravnanja z ribo (preprečevanje poškodb).

Ribolov iz plovila se lahko izvaja samo na revirjih Krka in obeh revirjih na Savi (20 in 21) ter v skladu z zakonskimi Pravili o uporabi plovil na motorni pogon, ki veljajo za določen revir.

Pri ribolovu iz plovila mora ribič na zahtevo čuvaja brezpogojno omogočiti nadzor s pristankom plovila ob obali!

Uporaba vseh plovil tudi t.i. daljinsko vodenih čolnov (baitboat) pri ribolovu (tudi pri privabljanju, postavitvi navez z vabo, za sondiranje, za reševanje v vodne ovire zapetih rib, za utrujanje zapetih rib ali za postavitve markerjev za označevanje krmišča) gojenega krapa in belega amurja na gramoznici Boršt je prepovedana.

V času od 1. aprila do 30. septembra je za beličarjenje in talni ribolov na ribniku Opekarna, Mrtvicah Topla struga in Cola ter gramoznici Boršt dovoljena samo uporaba trnkov brez zalusti.

VIII. Dovoljene in prepovedane vabe

Najstrožje je prepovedano prinašanje mrtvih rib za lov roparskih vrst rib iz drugih povodij in ribolov na živo ribo.

Za privabljanje rib in vabo pri ribolovu je prepovedana uporaba:

- - živih živali, razen deževnikov in kostnih črvov;
- - živali ali surovin iz živali, ki so ogrožene in zavarovane v skladu s predpisi, ki urejajo ohranjanje narave;
- - snovi, ki vsebujejo strupene ali omamne sestavine.

Skupna količina vabe za privabljanje rib ne sme presegati 5 kg na ribolovni dan ali noč, od te pa je lahko največ 1 kg živalskega izvora.

Na gramoznici Boršt je prepovedano krmljenje s surovo koruzo. Koruza namenjena krmljenju mora biti kuhana do te mere, da so zrna razpokana.

IX. Dovoljen dnevni odvzem (uplen) rib

Z izrazom 'bele ribe' so mišljene samo ribje vrste: platnica, podust, ploščič, klen, androga, ogrica in mrena.

Roparske vrste rib so potočna postrv, sulec, šarenka, vse vrste zlatovčic, som, smuč, ščuka, bolen, jez in menek.

Tujerodne vrste rib so beli amur, srebrni koreselj ali babuška, ameriški somič, pseudorazbora in sončni ostriž. Za tujerodne ribje vrste ni omejitev glede odvzema razen na revirjih z režimom »ujemi in spusti«.

Na vseh vodah brežiškega ribiškega okoliša je prepovedan ribolov ali drug način ogrožanja trajno zaščitene vrste rib, rakov, žab in školjk (črnooka, divji krap, pezdirek, bistavec, zvezdogled, kosalj, pegunica, okun, grbasti okun, upiravec, činklja, kapelj, nežica, velika nežica, zlata nežica, babica,...in vse vrste prisotnih piškurjev ter sladkovodnih rakov, žab in školjk).

Dovoljen dnevni odvzem ščuke, soma, smuča, jeza, bolena in menka je 1 kos na lovni dan!

Ribolov na gramoznici Boršt in odseku »TS« na Savi 20 se izvaja izključno po načinu »ujemi in spusti« za vse ribje vrste.

Na odseku »Trofejni revir« na Savi 21 velja za vse roparske vrste rib in gojenega krapa režim »ujemi in spusti«.

Dovoljen dnevni odvzem za bele ribe je 5 kosov na dan razen na reki Krki, kjer je dovoljen odvzem samo 3 kosov!

Dovoljen dnevni odvzem za navadnega ostriža in navadnega koreslja je 30 kosov na dan.

Dovoljen dnevni odvzem za zeleniko, rdečeperko in rdečeoko je 150 kosov na dan.

Dovoljen dnevni odvzem na revirju Bregana sta dve postrvi.

Dovoljen dnevni odvzem na revirju Piroški potok so tri postrvi.

Dovoljen dnevni odvzem za gojenega krapa in linja je 1 kos na vseh revirjih.

Na revirju Sava 20 (nad HE Brežice) je prepovedano odvzeti krapa dolžine nad 50 cm.

Odvzem kečige, sibirskega jesetra ali drugih vrst jesetrov je prepovedan. Ulov markirane ribe pa je potrebno evidentirati v dovolilnici za potrebe Ribiškega katastra. Enako velja za vse ostale označene ribe.

X. Najmanjše lovne mere in varstvene dobe

Na vseh revirjih brežiškega ribolovnega okoliša razen na revirju Sava 20 je predpisana najmanjša ribolovna mera za soma 80 cm! Najmanjša ribolovna mera za soma na revirju Sava 20 je 60 cm.

XI. Ravnanje z ujetimi ribami

Ujete ribe je dovoljeno prijemati le z mokro roko.

Ujete ribe se mora takoj žive spustiti nazaj na prostost v vodo ali usmrtiti na način, da se rib ne muči.

Prepovedano je shranjevanje živih rib v posebne mreže (čuvajke) razen na tekmovanjih v lovu rib s plovcem in tekmovanjih v lovu krapa z obtežilnikom, ali na drug ribolovni način v skladu s Pravilnikom o tekmovanjih v sladkovodnem športnem ribolovu Ribiške zveze Slovenije.

XII. Varstvo okolja

Na vseh revirjih brežiškega ribolovnega okoliša je prepovedano čiščenje rib in metanje ribje drobovine ter glav v ribolovno vodo.

Opozarjamo vse ribiče, da svoje avtomobile parkirajo na primernih mestih ob cestah in se ne vozijo z avtom do mesta ribolova preko kmetijskih in privatnih zemljišč ter s tem delajo škodo lastnikom obvodnih zemljišč!

Ribolovno mesto ribič pusti čisto in neonesnaženo!

XIII. Ukrepi glede na ribiča

Ribič je dolžan poznati ribiški okoliš njegove posamezne revirje in njihove meje ter veljavni ribolovni režim.

Člani ribiške družine Brežice, ki še nimajo opravljenega ribiškega izpita (pripravniki, mladoletniki in člani mladinske sekcije) lahko izvajajo samostojni dnevni ribolov izključno v stalnem spremstvu mentorja ali drugega člana z ribiškim izpitom. Dovoljen dnevni ulov pa je skupen.

Člani ribiške družine Brežice, ki nimajo opravljenega ribiškega izpita ne smejo izvajati ribolova na gramoznici Boršt in nočnega ribolova na Savi 20 na letno ribolovno dovolilnico brez prisotnosti člana kraparske sekcije.

Ribolovno dovolilnico s pravilno vpisanim datumom lova in člansko izkaznico mora imeti ribič med izvajanjem ribolova pri sebi. Na poziv ribiškega čuvaja ali druge pooblaščen osebe mora ribič pokazati osebni dokument ribolovno dovolilnico, člansko izkaznico, ribolovni pribor, vabe in ulov.

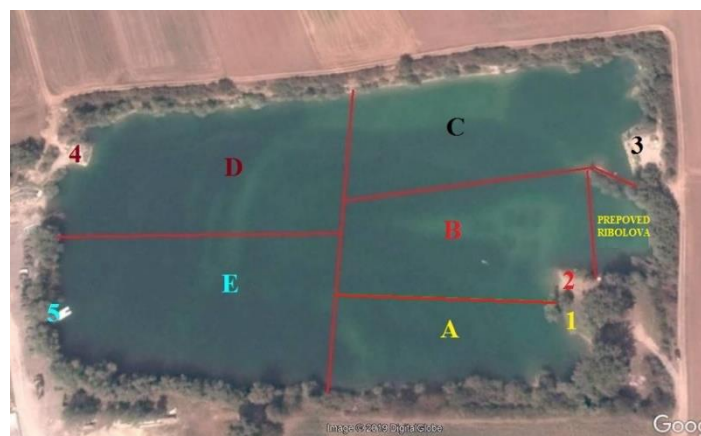
Turisti in ribiči, ki so člani druge ribiške družine in že imajo opravljen ribiški izpit lahko izvajajo nočni ribolov samostojno. V primeru, da ribiškega izpita nimajo lahko izvajajo nočni ribolov le v spremstvu člana ribiške družine Brežice, ki ima opravljen ribiški izpit, je član kraparske sekcije in mora biti stalno prisoten na kraju izvajanja nočnega ribolova.

Za osebe, ki so mlajše od 18 let je nočni ribolov dovoljen le v spremstvu polnoletne osebe.

XIV. Ribolovna mesta in ribolovni sektorji na gramoznica Boršt

Vsak član ribič je pri ribolovu na gramoznici Boršt dolžan spoštovati razdelitev ribolovnih sektorjev glede na ribolovno mesto in sektor brez ribolova.

Ribolovno mesto	Ribolovni sektor
1	A
2	B
3	C
4	D
5	E



Ribolovni režim na ribniku Prilipe

Vsak ribič, ki želi loviti na ribniku, se javi v klubskem prostoru družine, kjer mu bodo ob plačilu izdali Interno dovolilnico za člane ribiške družine Brežice (ostali dobijo turistično ali dnevno ribolovno dovolilnico). Pri nakupu Interne ribolovne dovolilnice mora član za čas ribolova pustiti letno ribolovno dovolilnico na nakupnem mestu, kjer jo tudi po končanem ribolovu dobi nazaj ter vpiše ulov. Datum ribolova vpiše nadzornik z žigom v letno ribolovno dovolilnico. Dovoljen je odzem enega krapa do 3 kilogramov. Ko ribič prekine z ribolovom, ne glede na ulov, mora vrniti Interno ali turistično dovolilnico na prodajno mesto!

S polnopravnim članom ribiške družine lahko lovi na ribniku tudi njegov otrok ali sorodnik, ki ne sme biti starejši od 14 let (osnovnošolec) na eno Interno dovolilnico.

Ko ribič želi ulovljeno ribo zadržati mora takoj prenehati z ribolovom, oziroma v primeru nadaljevanja ribolova, mora takoj kupiti novo turistično dovolilnico.

Ribolov se lahko izvaja izključno na eno ribiško palico z enim trnkom s tem, da se vsem članom in ribičem-turistom priporoča uporaba trnka s stisnjeno zalustjo.

Prepovedano je vijačenje na ribniku!

Izvajanje športnega ribolova je dovoljeno od zore do mraka.

Z veljavno interno ribolovno dovolilnico je dovoljen dnevni ulov:

- 1 kos smuča ali soma ali ščuke;
- 1 kos krapa do 3 kilograme;
- 5 kosov klena ali ploščiča ali katere druge 'bele' ribe;
- 30 kosov zelenke ali rdečeoke ali rdečeperke;
- srebrni koreselj (babuška) in beli amur nimajo količinske omejitve.

Na poziv ribiškega čuvaja ali druge pooblaščen osebe mora ribič pokazati ribolovno dovolilnico, člansko izkaznico, ribolovni pribor, vabe in ulov.

Ribič na ribniku se mora obnašati okolju in družbi primerno ter s svojim početjem ne motiti ostalih ribičev in obiskovalcev ribnika. Prepovedano je odlaganje smeti izven temu namenjenih smetnjakov. Ribič mora upoštevati navodila čuvaja ali nadzornika na ribniku.